



Agencia  
Nacional de  
**Seguridad Vial**

# BOLETÍN ESTADÍSTICO ATLÁNTICO

## Fallecidos y Lesionados

### Serie Departamentos

## ENE - NOV 2019 - 2020

Comparativo ene - nov 2019p -  
2020p.

Serie: BTE\_MPD\_202012002;  
Elaboración: diciembre, 2020.

Luis Felipe Lota  
Director General  
Agencia Nacional de Seguridad Vial

Jasson Cruz Villamil  
Director  
Observatorio Nacional de Seguridad Vial

Equipo Técnico Observatorio  
Áviles, Santiago  
Betancourt, Cristian Marcelo  
Calvo, Leonardo Alexis  
Casas, Juan Sebastian  
Galeano, Álvaro Alfonso  
Hernández, Carlos Alberto  
Martínez, Fernando González



**Observatorio**  
Nacional de Seguridad Vial

## RESUMEN NACIONAL

En lo que va corrido del año 2020 los siniestros viales en Colombia han dejado 4.741 personas fallecidas y 13.019 lesionadas. Esto representa una disminución del 20,13% en el total de muertos y una disminución del 59,03% en el total de lesionados, en comparación con el año anterior. Estas cifras, en relación con el total de la población de Colombia, sitúan la tasa nacional de fallecidos por cada 100 mil habitantes en 9,41 y la de lesionados en 25,85<sup>1</sup>, siendo los usuarios de moto las víctimas más afectadas, representando un 53% del total de fallecidos y un 59,8% del total de lesionados.

Se destacan por su elevada cifra de fallecidos los departamentos de Valle Del Cauca, Antioquia y Bogotá DC que representan el 14%, 12,1% y 7,4% del total de fallecidos respectivamente. En comparación con el 2019 los departamentos que tuvieron un mayor aumento en la cifra de fallecidos fueron Vichada, Caldas y Guaviare con 6, 4 y 2 fallecidos por encima de lo reportado para el periodo ene - nov 2019. En contraposición, los departamentos Antioquia, Cundinamarca y Valle Del Cauca fueron los departamentos que más fallecidos disminuyeron con 212, 149 y 134 víctimas menos respectivamente.

## NOTAS A LA EDICIÓN

El presente documento tiene como propósito presentar las estadísticas nacionales sobre víctimas en siniestros viales ocurridas durante el año 2020 en Colombia comparándolas con las cifras del año 2019. Estas estadísticas son generadas por el *Observatorio Nacional de Seguridad Vial (ONSV)* con base en los registros administrativos de las necropsias y los exámenes médico legales practicados por el *Instituto Nacional de Medicina Legal y Ciencias Forenses (INMLCF)* a los fallecidos y lesionados (registro Siclico y Sirdec). Para la comparación entre los años (periodo ene - nov) se utilizan las cifras parciales con corte a 30 de noviembre para 2018, 2019 y 2020 y con fecha aproximada de reporte del 05 de diciembre de 2020. El análisis comparativo se centra en los años 2019 y 2020, presentando en algunos casos las cifras del 2018 como referencia para la identificación de tendencias.

El documento se organiza en dos secciones; 1, presenta las cifras nacionales de fallecidos y 2, las cifras correspondientes a los lesionados en siniestros viales. En cada caso, se hace una caracterización demográfica y otra espacio-temporal, para presentar los datos.

Se invita al lector a visitar el sitio web del *Observatorio Nacional de Seguridad Vial (ONSV)* (<https://ansv.gov.co/observatorio/>) en donde podrá consultar este mismo reporte a nivel departamental y capitales, así como otra información relacionada con la seguridad vial del país.

## EMERGENCIA NACIONAL COVID19

Se advierte al lector que durante el periodo comprendido entre el 14 de marzo del 2020 al 01 de septiembre de 2020 se encontraba vigente la medida de restricción a la movilidad de los ciudadanos al interior de las ciudades y entre ellas (salvo excepciones particulares entre las cuales se encontraban los repartidores o domiciliarios. Se menciona este caso en tanto que en su mayoría los repartidores son personas que para el ejercicio de sus actividades utilizan un vehículo tipo bicicleta o motocicleta lo que los convierte en actores vulnerables en el marco de la seguridad vial.) Que como consecuencia directa de la restricción a la movilidad en el país los casos de fallecidos y lesionados así como de siniestros viales disminuyeron. En consecuencia se invita al lector a que la interpretación de las cifras aquí presentadas se hagan en este contexto y en consecuencia se ajusten las conclusiones, opiniones y/o análisis que se deriven del mismo.

<sup>1</sup>Tasa calculada usando el total poblacional proyectado para el año 2020 con base en el censo vigente de 2018. Los valores de estas tasas con base en el censo 2005 son fallecidos = 9,31 y lesionados = 25,57

# 1 FALLECIDOS EN SINIESTROS VIALES EN ATLÁNTICO.

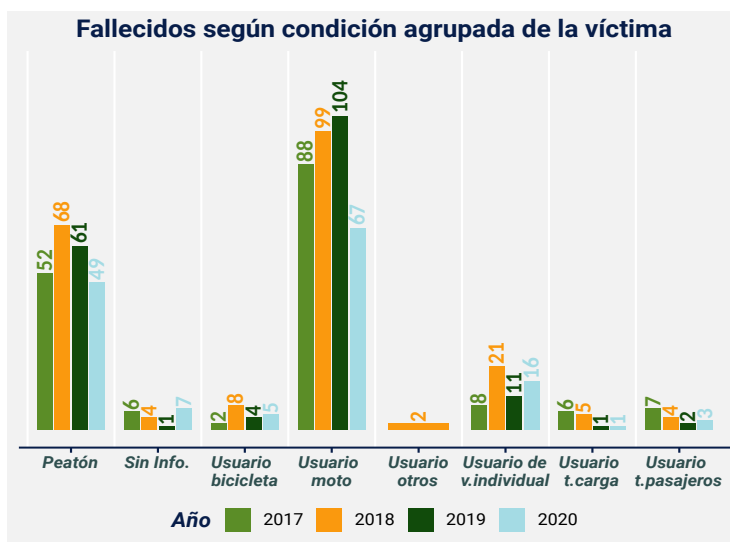
De acuerdo con la información preliminar procesada por el Observatorio Nacional de Seguridad Vial (ONSV), en el periodo ene - nov de 2020 se registraron, un total de 148 fallecidos reportados por el Instituto Nacional de Medicina Legal y Ciencias Forenses (INMLCF). Estas cifras reflejan una disminución del

-19,57% (-36 víctimas) en el total de fallecidos en comparación con el periodo ene - nov parcial del año 2019. La Tabla 1, la Figura 1 y la Figura 2 presentan el comportamiento de las cifras de los fallecidos en el departamento según condición agrupada de la víctima.

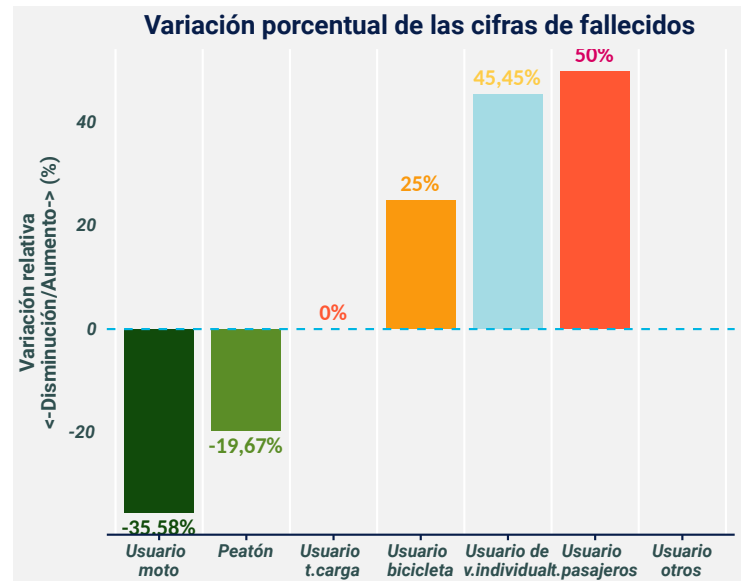
**Tabla 1.** Cifras de fallecidos de acuerdo a la condición agrupada de la víctima para el periodo ene - nov 2019 - 2020 . (\*), (\*\*) Valores calculados para los dos últimos años.

Condición Víctima	2018	% 2018	2019	% 2019	2020	% 2020	Cambio Casos*	Cambio %**
Usuario <b>moto</b>	99	46,9	104	56,5	67	45,3	-37	-35,58
<b>Peatón</b>	68	32,2	61	33,2	49	33,1	-12	-19,67
Usuario <b>otros</b>	2	0,9	0	0	0	0	0	—
Usuario <b>t.carga</b>	5	2,4	1	0,5	1	0,7	0	0
Usuario <b>bicicleta</b>	8	3,8	4	2,2	5	3,4	1	25
Usuario <b>t.pasajeros</b>	4	1,9	2	1,1	3	2	1	50
Usuario de <b>v.individual</b>	21	10	11	6	16	10,8	5	45,45
<b>Sin Info.</b>	4	1,9	1	0,5	7	4,7	6	600
<b>Total</b>	<b>211</b>	<b>100%</b>	<b>184</b>	<b>100%</b>	<b>148</b>	<b>100%</b>	<b>—</b>	<b>—</b>

La Tabla 1<sup>2</sup> muestra las cifras generales que permiten evaluar el cambio entre los periodos ene - nov de 2019p - 2020p. Se puede apreciar que el actor vial que mayor aumento tuvo frente a las cifras de 2019 fue usuario de v.individual con un aumento de 5 víctimas fatales. Por el contrario el actor vial que mayor reducción tuvo fue usuario moto con una reducción de 37 víctimas fatales. Sin embargo aun falta por determinarse un % de la condición de las víctimas en 2020 para este departamento. La Figura 1 muestra los valores para cada categoría de actor vial para el periodo considerado. Por otra parte, la Figura 2 presenta la variación porcentual para cada categoría de los actores viales.



**Figura 1.** Comparativo ene - nov 2018p, 2019p y 2020p de las cifras de fallecidos en siniestros viales por condición agrupada de la víctima.



**Figura 2.** Variación porcentual en el periodo ene - nov de 2019P - 2020P para cada categoría de condición agrupada de la víctima. Los valores negativos indican una disminución en las cifras de fallecimientos.

Como se observa en la Figura 3 (la cual presenta los porcentajes de participación de cada actor vial al total de fallecidos del departamento), en ene - nov de 2020, los usuario moto constituyen las víctimas más vulnerables de los siniestros viales, representando el 1,4% del total de fallecidos del 2020. Le siguen, peatón con un 49% de los fallecidos.

<sup>2</sup>La categoría "Usuarios otros" corresponde a usuarios de otro tipo de vehículos distintos a motos y vehículos particulares

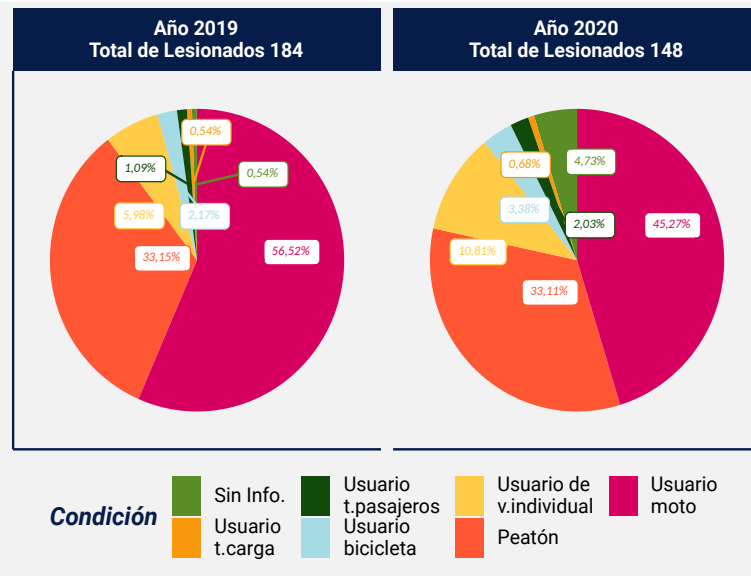


Figura 3. Comparativo ene - nov 2019 - 2020 de los porcentajes de fallecidos en siniestros viales por condición de la víctima.

### 1.1 Caracterización demográfica de los fallecidos en siniestros viales para el Departamento.

En términos de la relación casos hombres por mujeres, las cifras para ene - nov de 2020 muestran que se registraron aproximadamente 6,79 hombres por cada de mujer fallecida en siniestros viales. La Figura 4 muestra la proporción de fallecidos por sexo en siniestros viales, durante el periodo ene - nov 2019p - 2020p.

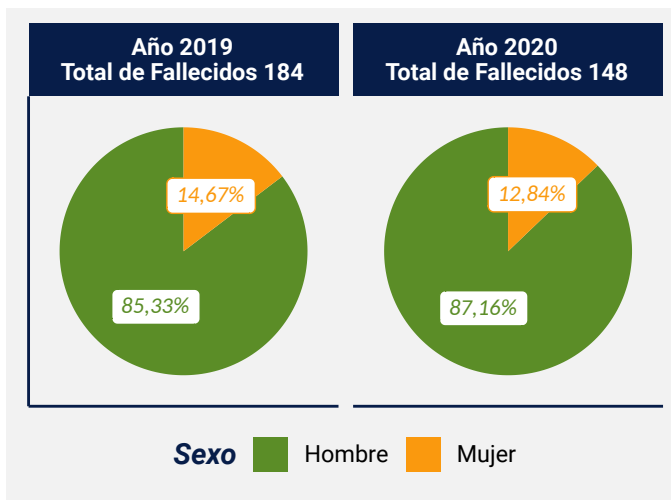


Figura 4. Comparativo ene - nov 2019p - 2020p las cifras de fallecidos en siniestros viales según sexo de la víctima.

La Figura 5 presenta las cifras de fallecidos según sexo y rangos de edad. En ella se aprecia que durante el periodo ene - nov de 2020 los adultos jóvenes fueron las principales víctimas en siniestros viales, ya que fue el grupo etario más afectado con un 1,12% (53 fallecidos) del total de fallecidos de ese año<sup>3</sup>.

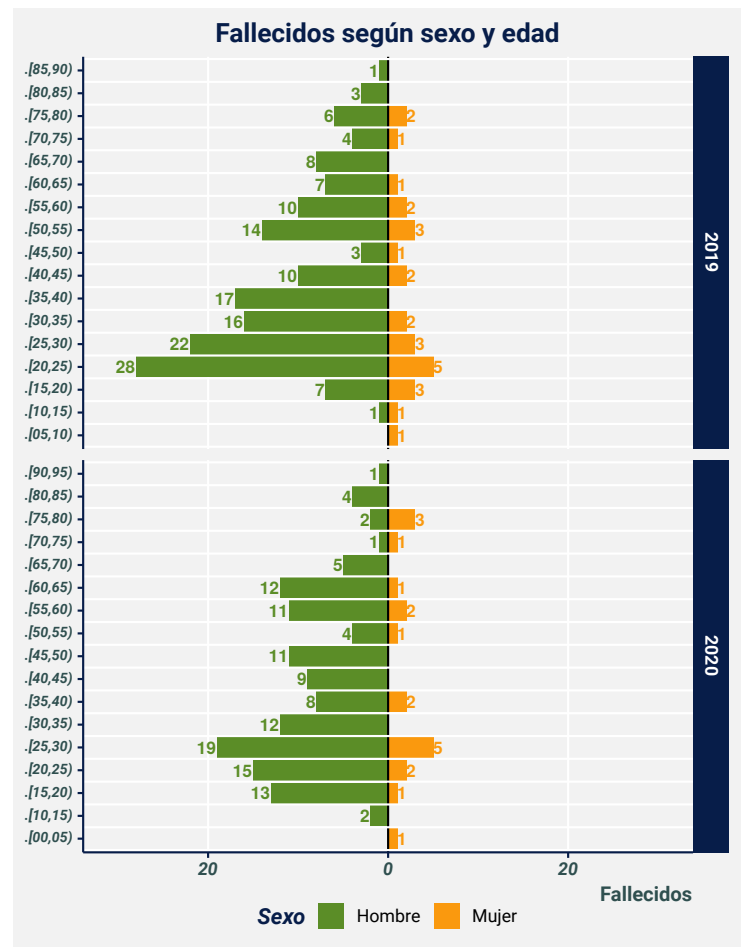


Figura 5. Comparativo ene - nov 2019p - 2020p de las cifras de fallecidos en siniestros viales según rango de edad y sexo de la víctima.

<sup>3</sup>Niños: 0-9 años, jóvenes: 10-19, adultos jóvenes:20-34 años, adultos: 35-60 años, adultos mayores: +60 años.

Por grupos de edades, los datos para el 2020 se distribuyeron así:

- **Niños** 0,68% (1 fallecidos).
- **Jóvenes** 10,81% (16 fallecidos).
- **Adultos jóvenes** 35,81% (53 fallecidos).

- **Adultos** 32,43% (48 fallecidos).
- **Adultos mayores** 0,63% (30 fallecidos).

En la Tabla 2 se presentan como porcentaje, los datos cruzados de edad y condición agrupada de la víctima

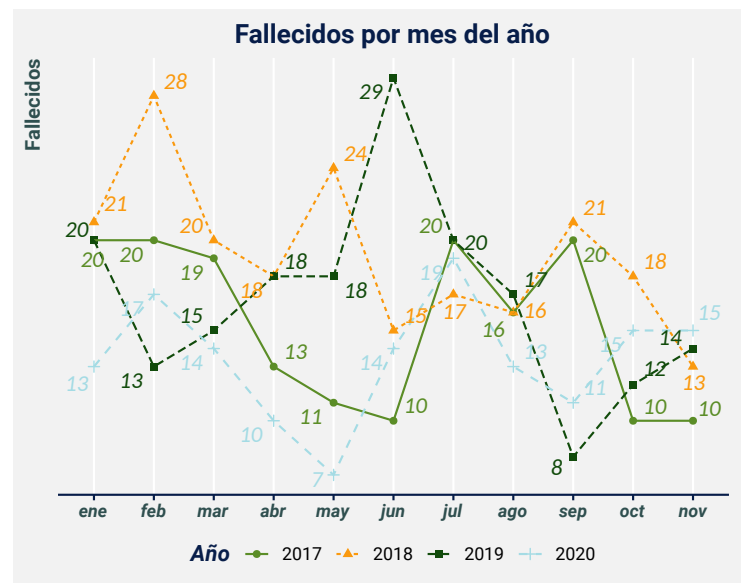
**Tabla 2.** Porcentaje de fallecidos según condición agrupada y rango de edad de la víctima. Porcentajes calculados para el total de fallecidos de cada tipo de víctima.

Rango Edad	Peatón	Sin Info.	Usuario bicicleta	Usuario moto	Usuario t.carga	Usuario t.pasajeros	Usuario de v.individual
.[00,05)	0,0	0	0	1,5	0	0	0,0
.[10,15)	4,1	0	0	0,0	0	0	0,0
.[15,20)	8,2	14	20	11,9	0	0	0,0
.[20,25)	2,0	29	20	17,9	0	0	6,2
.[25,30)	12,2	0	20	16,4	0	100	18,8
.[30,35)	2,0	14	0	9,0	0	0	25,0
.[35,40)	6,1	0	0	9,0	0	0	6,2
.[40,45)	2,0	29	20	6,0	0	0	6,2
.[45,50)	6,1	0	0	9,0	0	0	12,5
.[50,55)	4,1	0	0	4,5	0	0	0,0
.[55,60)	14,3	0	0	6,0	100	0	6,2
.[60,65)	14,3	0	20	6,0	0	0	6,2
.[65,70)	6,1	0	0	1,5	0	0	6,2
.[70,75)	2,0	0	0	0,0	0	0	6,2
.[75,80)	8,2	0	0	1,5	0	0	0,0
.[80,85)	6,1	14	0	0,0	0	0	0,0
.[90,95)	2,0	0	0	0,0	0	0	0,0
<b>Total</b>	<b>100,0</b>	<b>100</b>	<b>100</b>	<b>100,0</b>	<b>100</b>	<b>100</b>	<b>100,0</b>

## 1.2 Caracterización espacio temporal de los fallecidos en siniestros viales.

Con respecto al comportamiento mensual de las cifras de fallecidos, el periodo ene - nov de 2020 se ubicó en promedio por debajo del registro del año 2019. La Figura 6 presenta las cifras mencionadas.

La Figura 7 presenta las cifras de fallecidos por día de la semana. En la gráfica se aprecia que el día de mayor ocurrencia de fallecimientos se da el día Domingo y el que menor cantidad presenta, es el día Jueves. Para ene - nov de 2020 la frecuencia de ocurrencia de un fallecimiento en Atlántico es de una persona cada 1,85 horas o de 12,99 personas al día.



**Figura 6.** Comparación ene - nov 2018p, 2019p y 2020p de las cifras de fallecidos en siniestros viales según mes de ocurrencia del siniestro que generó el fallecimiento.

Para el departamento, las horas del día en las que se presentaron mayor cantidad de fallecidos fue en horas de la sin información. La Figura 8 presenta las cifras de fallecidos a lo largo del día en intervalos de 3 horas.

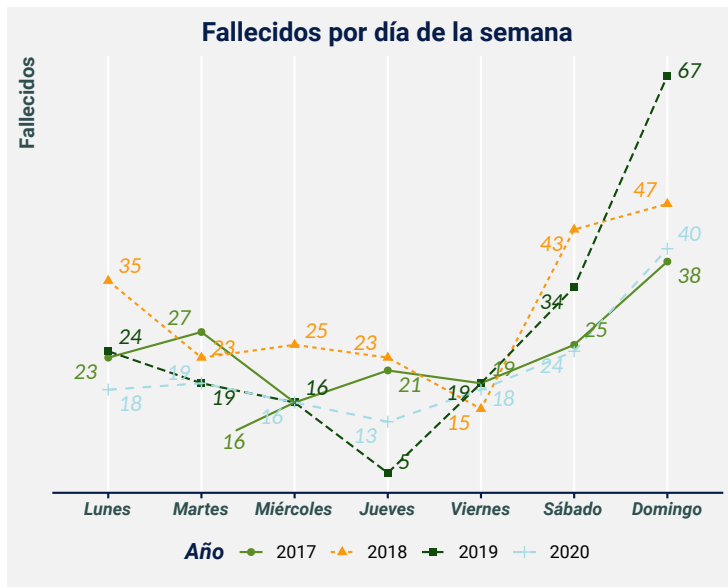


Figura 7. Comparación ene - nov 2019p - 2020p de las cifras de fallecidos en siniestros viales según día de ocurrencia del siniestro que generó el fallecimiento.

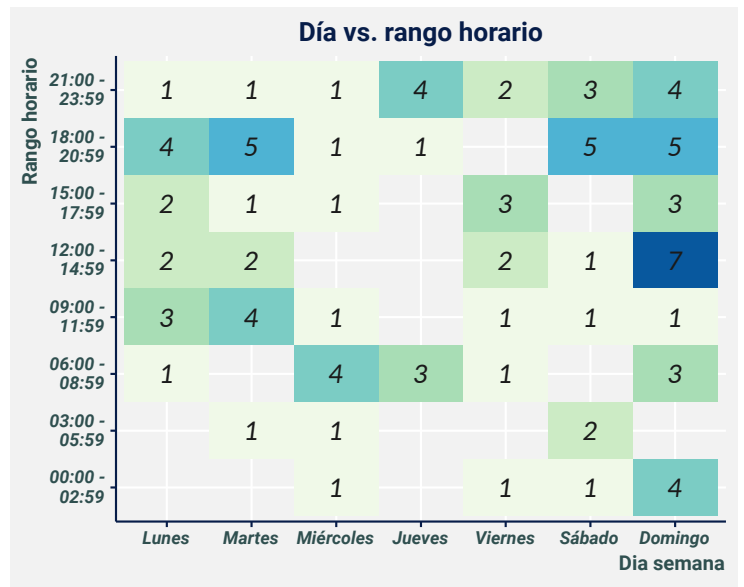


Figura 9. Relación rango horario y día de ocurrencia de los siniestros durante el 2020. Las zonas más oscuras representan picos de ocurrencia.

Durante ene - nov de 2020, en Atlántico, se presentaron 148 víctimas fatales como resultado de siniestros viales ocurridos en el área urbana mientras que los restantes NA se presentaron en área NA. La Figura 10 presenta el porcentaje que representa cada una de estas categorías al total general.

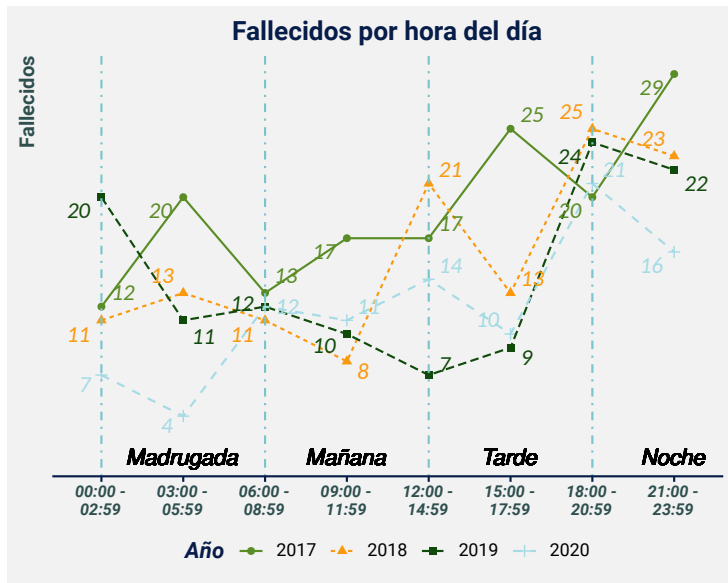


Figura 8. Comparación ene - nov 2018, 2019p y 2020p de las cifras de fallecidos en siniestros viales según rango horario de ocurrencia del hecho que generó el fallecimiento.

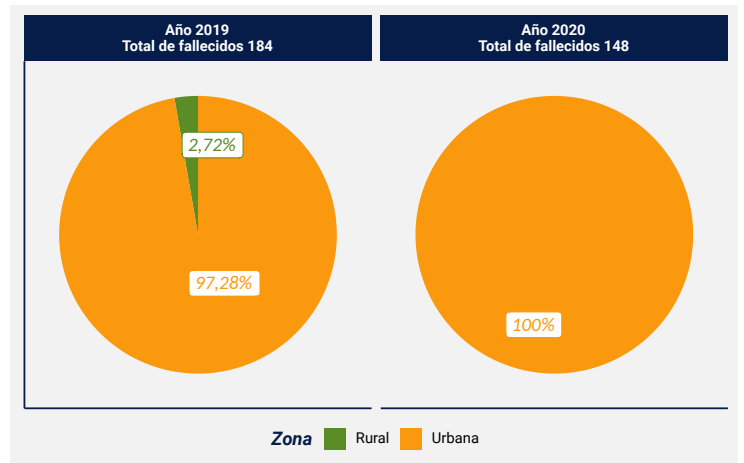


Figura 10. Comparación ene - nov 2019p - 2020p de las cifras fallecidos en siniestros viales según zona del fallecimiento. Urbano: sucesos ocurridos en casco urbano o cabecera municipal; Rural: sucesos ocurridos en carreteras nacionales o carreteras no principales.

La relación existente entre el día de ocurrencia del siniestro y su hora de ocurrencia se encuentra graficada en la Figura 9. Las regiones más oscuras indican los puntos en los cuales se presentan la mayor cantidad de fallecidos.

En el departamento, la participación de cada municipio a las cifras totales de fallecidos se encuentran en la Tabla 3. Para el periodo ene - nov de 2020 Barranquilla fue municipio que mayor número de fallecidos aportó a la cifra departamental (56,1%), seguido de Sabanalarga (6,8%) y Soledad (6,1%). Estos municipios junto con Baranoa (4,1%), Malambo (4,1%) y Juan

Acosta (3,4%) representan el 80,6% del total de fallecidos en siniestros viales del departamento.

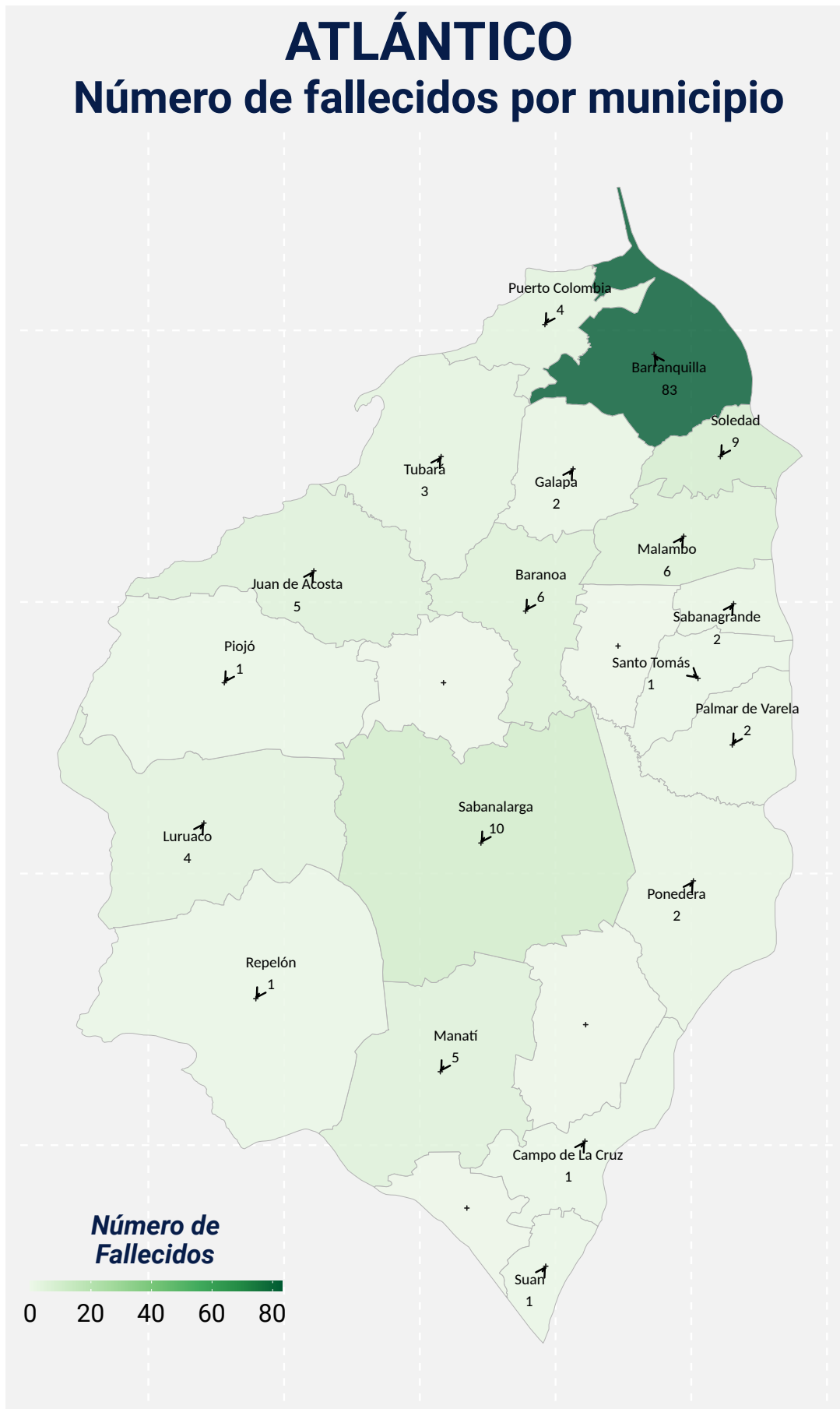
En comparación con los datos ene - nov de 2019p, el municipio que mayor reducción de fallecidos tuvo con respecto a su medición anterior fue Galapa (-8 víctimas), seguido de Malambo (-8 víctimas) y Soledad (-7 víctimas). Por otro lado, los muni-

cipios que presentaron un aumento en sus cifras de fallecidos fueron: Luruaco (2 víctimas), Juan Acosta (1 víctimas) y Sabanagrande (1 víctimas) (Ver Tabla 3).

En el Mapa de la Figura 11 se representa geográficamente las cifras totales de fallecidos por cada municipio.

**Tabla 3.** Cifras ene - nov 2018, 2019 y 2020 de fallecidos según municipio de ocurrencia del hecho. Comparativo para 2019 y 2020

Departamento	Casos 2018	% 2018	Casos 2019	% 2019	Casos 2020	% 2020	Cambio	Cambio %
<b>Galapa</b>	7	3,3	10	5,4	2	1,4	-8	-80
<b>Malambo</b>	13	6,2	14	7,6	6	4,1	-8	-57,14
<b>Soledad</b>	21	10,0	16	8,7	9	6,1	-7	-43,75
<b>Sabanalarga</b>	22	10,4	14	7,6	10	6,8	-4	-28,57
<b>Ponedera</b>	11	5,2	5	2,7	2	1,4	-3	-60
<b>Tubara</b>	3	1,4	6	3,3	3	2,0	-3	-50
<b>Baranoa</b>	10	4,7	9	4,9	6	4,1	-3	-33,33
<b>Polonuevo</b>	3	1,4	2	1,1	0	0,0	-2	-100
<b>Santo Tomas</b>	1	0,5	3	1,6	1	0,7	-2	-66,67
<b>Barranquilla</b>	99	46,9	85	46,2	83	56,1	-2	-2,35
<b>Santa Lucia</b>	1	0,5	1	0,5	0	0,0	-1	-100
<b>Usiacuri</b>	0	0,0	1	0,5	0	0,0	-1	-100
<b>Repelon</b>	1	0,5	2	1,1	1	0,7	-1	-50
<b>Palmar Varela</b>	1	0,5	3	1,6	2	1,4	-1	-33,33
<b>Puerto Colombia</b>	3	1,4	5	2,7	4	2,7	-1	-20
<b>Campo La Cruz</b>	4	1,9	1	0,5	1	0,7	0	0
<b>Candelaria</b>	2	0,9	0	0,0	0	0,0	0	—
<b>Juan Acosta</b>	1	0,5	4	2,2	5	3,4	1	25
<b>Sabanagrande</b>	3	1,4	1	0,5	2	1,4	1	100
<b>Piojo</b>	0	0,0	0	0,0	1	0,7	1	—
<b>Suan</b>	0	0,0	0	0,0	1	0,7	1	—
<b>Luruaco</b>	3	1,4	2	1,1	4	2,7	2	100
<b>Manati</b>	2	0,9	0	0,0	5	3,4	5	—
<b>Total</b>	<b>211</b>	<b>100,0</b>	<b>184</b>	<b>100,0</b>	<b>148</b>	<b>100,0</b>	<b>-36</b>	<b>—</b>



**Figura 11.** Número de fallecidos en siniestros viales para el periodo ene - nov del 2020 para los municipios de Atlántico. Solo se reportan los municipios con al menos un caso registrado.



## 2 LESIONADOS EN SINIESTROS VIALES EN ATLÁNTICO

De acuerdo con la información procesada por el ONSVel periodo ene - nov de 2020 se registraron un total de 480 lesionados en siniestros viales, valorados por INMLCF. Estas cifras presentan una disminución del -66,34% (-946 víctimas) en com-

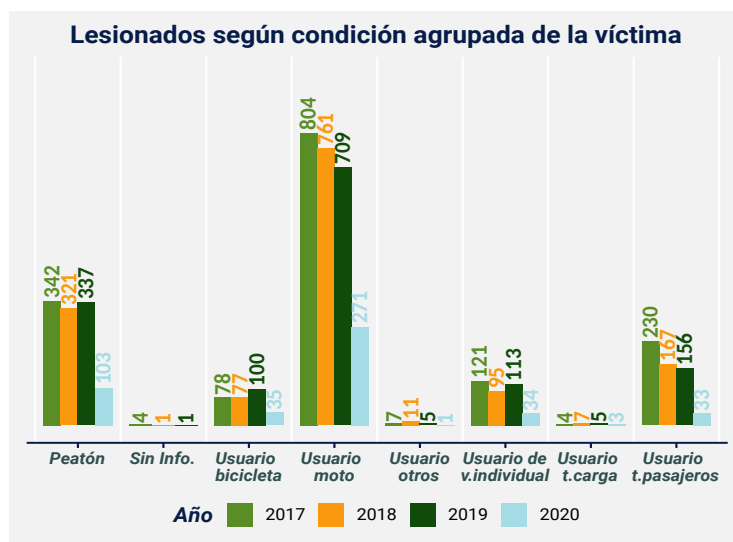
paración con las cifras del periodo ene - nov del año 2019. La Tabla 4, la Figura 12 y la Figura 13 presenta el comportamiento de las cifras de los lesionados en siniestros viales en el departamento según condición agrupada de la víctima.

**Tabla 4.** Cifras de lesionados de acuerdo a la condición de la víctima para ene - nov 2018, 2019 y 2020. (\*), (\*\*) Valores calculados para los dos últimos años

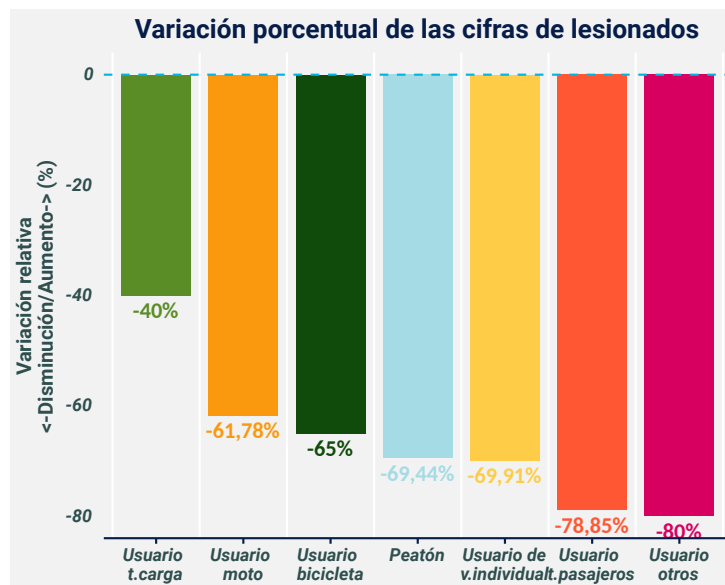
Condición Víctima	2018	% 2018	2019	% 2019	2020	% 2020	Cambio Casos*	Cambio %**
Usuario <b>moto</b>	761	52,8	709	49,7	271	56,5	-438	-61,78
<b>Peatón</b>	321	22,3	337	23,6	103	21,5	-234	-69,44
Usuario <b>t.pasajeros</b>	167	11,6	156	10,9	33	6,9	-123	-78,85
Usuario de <b>v.individual</b>	95	6,6	113	7,9	34	7,1	-79	-69,91
Usuario <b>bicicleta</b>	77	5,3	100	7	35	7,3	-65	-65
Usuario <b>otros</b>	11	0,8	5	0,4	1	0,2	-4	-80
Usuario <b>t.carga</b>	7	0,5	5	0,4	3	0,6	-2	-40
<b>Sin Info.</b>	1	0,1	1	0,1	0	0	-1	-100
<b>Total</b>	<b>1.440</b>	<b>100%</b>	<b>1.426</b>	<b>100%</b>	<b>480</b>	<b>100,1%</b>	<b>—</b>	<b>—</b>

La Tabla 4<sup>4</sup> muestra las cifras generales de lesionados, las cuales permiten evaluar el cambio entre los periodos ene - nov de 2019p - 2020p. Se puede apreciar que todos los actores viales tuvieron una reducción frente a las cifras de 2019, especialmente usuario moto con una disminución de 438 víctimas lesionadas.

En la Figura 12, se presentan los valores para cada categoría de actor vial en el periodo considerado. La Figura 13 presenta la variación porcentual entre los periodos considerados para cada categoría de los actores viales. El caso NA o Sin información, corresponden a lesionados para los cuales no fue identificada su condición como actor vial.



**Figura 12.** Comparativo ene - nov, 2018p, 2019p y 2020p de las cifras de lesionados en siniestros viales por condición agrupada de la víctima.



**Figura 13.** Variación porcentual ene - nov 2019p - 2020p para cada categoría de condición agrupada de la víctima. Los valores negativos indican una disminución en las cifras de lesionados.

Como se observa en la Figura 14 (la cual presenta los porcentajes de participación de cada actor vial al total de lesionados del municipio), en ene - nov de 2020, los usuario moto son las principales víctimas en siniestros viales, representando 56,46% del total de lesionados del periodo ene - nov de 2020. Le siguen, peatón con el 21,46% de total de los lesionados.

<sup>4</sup>La categoría "Usuarios otros" corresponde a otro tipo de vehículos distintos a motos y vehículos particulares

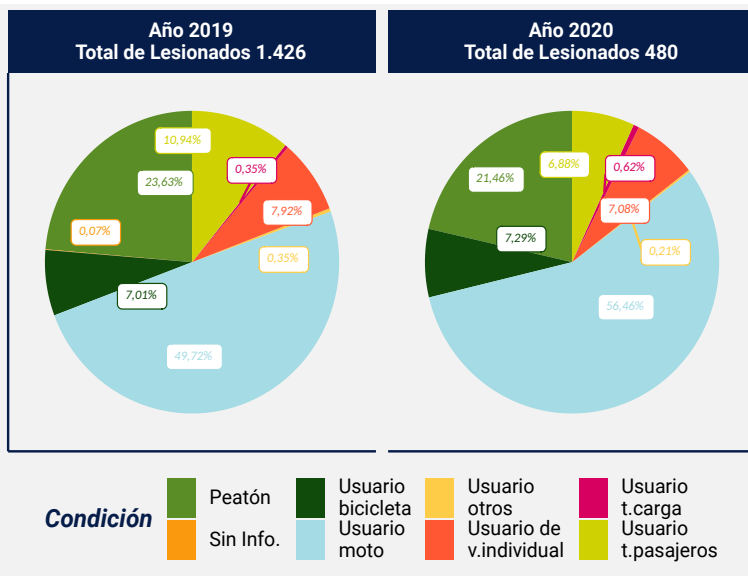


Figura 14. Comparativo ene - nov 2019p - 2020p de los porcentajes de lesionados en siniestros viales según condición la víctima.

## 2.1 Caracterización demográfica de los lesionados en siniestros viales.

En términos de la relación entre casos de hombres por casos de mujeres lesionadas, las cifras para ene - nov de 2020 muestran que se registraron aproximadamente 2,75 hombres por cada mujer lesionada en siniestros viales. La Figura 15 muestra la proporción de lesionados por sexo durante ene - nov 2019p-2020p.

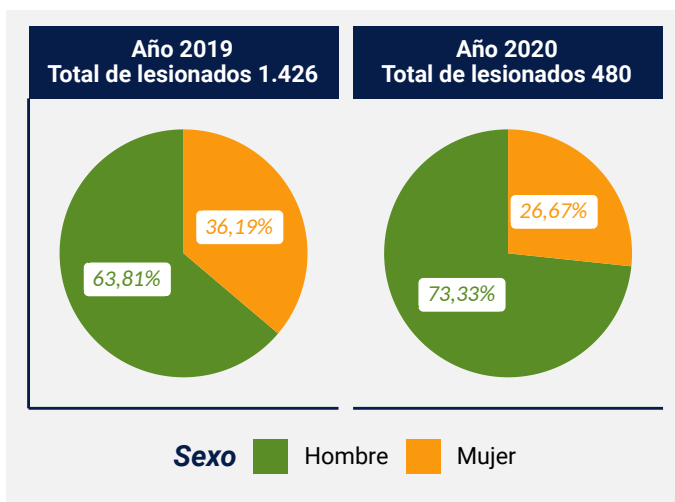


Figura 15. Comparativo ene - nov 2019p - 2020p de las cifras de lesionados en siniestros viales según sexo de la víctima.

La Figura 16 presenta las cifras de lesionados por grupo de edad de acuerdo al de sexo de la víctima lesionada . En la Figura 16, se puede apreciar que el grupo etario más afectado es el de adultos, el cual representa el 45% (216 lesionados), seguido por adultos jóvenes con un 38,96% (187 lesionados) del total de lesionados del municipio<sup>5</sup>.

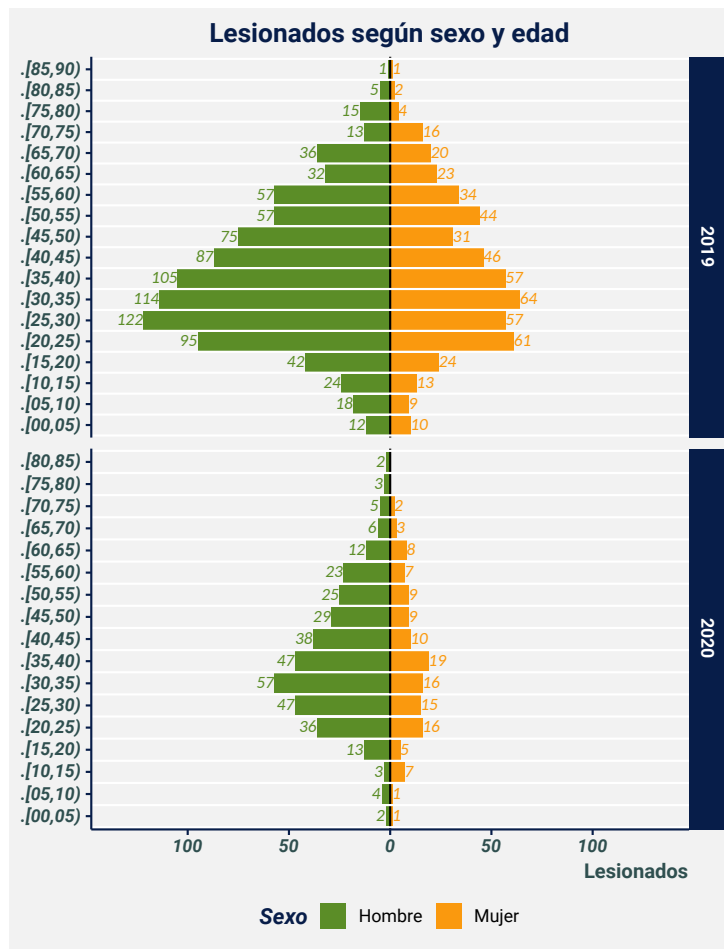


Figura 16. Comparativo ene - nov 2019p - 2020p de las cifras de lesionados en siniestros viales según rango de edad y sexo se la víctima.

<sup>5</sup>niños: 0-10 años, jóvenes: 10-20, adultos jóvenes:20-35 años, adultos: 35-60 años, adultos mayores: +60 años.

Por grupos de edades, los datos de lesionados para el 2020 se distribuyeron así:

- **Niños** 1,67% (8 lesionados).
- **Jóvenes** 5,83% (28 lesionados).
- **Adultos jóvenes** 38,96% (187 lesionados).

- **Adultos** 45% (216 lesionados).
- **Adultos mayores** 8,54% (41 lesionados).

En la Tabla 5 se presentan como porcentaje los datos cruzados de edad y condición agrupada de la víctima.

**Tabla 5.** Porcentaje de lesionados según condición agrupada y rango de edad de la víctima. Porcentajes calculados para el total de lesionados de cada tipo de víctima.

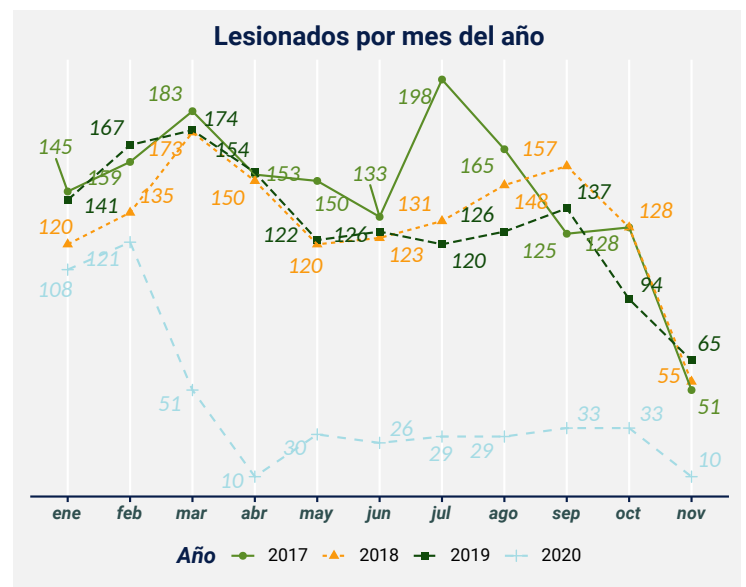
Rango Edad	Peatón	Usuario bicicleta	Usuario moto	Usuario t.carga	Usuario t.pasajeros	Usuario de v.individual	Usuario otros
.[00,05)	2,91	0,0	0,00	0	0,0	0,0	0
.[05,10)	4,85	0,0	0,00	0	0,0	0,0	0
.[10,15)	4,85	2,9	0,74	0	0,0	5,9	0
.[15,20)	2,91	2,9	4,43	0	3,0	2,9	0
.[20,25)	9,71	14,3	11,07	33	9,1	8,8	0
.[25,30)	6,80	11,4	16,24	33	9,1	8,8	0
.[30,35)	11,65	14,3	17,71	33	9,1	11,8	0
.[35,40)	12,62	5,7	13,28	0	12,1	29,4	100
.[40,45)	6,80	5,7	11,81	0	18,2	2,9	0
.[45,50)	6,80	2,9	9,59	0	9,1	2,9	0
.[50,55)	9,71	11,4	6,27	0	0,0	8,8	0
.[55,60)	5,83	11,4	6,27	0	9,1	0,0	0
.[60,65)	7,77	5,7	1,85	0	9,1	5,9	0
.[65,70)	3,88	5,7	0,37	0	0,0	5,9	0
.[70,75)	1,94	2,9	0,37	0	3,0	5,9	0
.[75,80)	0,97	0,0	0,00	0	6,1	0,0	0
.[80,85)	0,00	2,9	0,00	0	3,0	0,0	0
<b>Total</b>	<b>100,00</b>	<b>100,0</b>	<b>100,00</b>	<b>100</b>	<b>100,0</b>	<b>100,0</b>	<b>100</b>

## 2.2 Caracterización espacio temporal de los lesionados en siniestros viales.

Con respecto al comportamiento mensual de las cifras de lesionados, el periodo ene - nov de 2020 se ubicó en promedio por debajo del registro del año 2019. La Figura 17 presenta las cifras mencionadas.

La Figura 18 presenta las cifras de lesionados por día de la semana. En la gráfica se aprecia que el día de mayor ocurrencia de lesiones a personas se da el día Lunes y el que menor cantidad presenta es el día Martes. Para ene - nov de 2020 la frecuencia de ocurrencia de un lesionado en Atlántico es de una persona cada 18,25 horas o de 1,32 personas al día.

Para el departamento, las horas del día en las que se presentaron mayor cantidad de víctimas lesionadas fue en horas de la tarde. La Figura 19 presenta las cifras de lesionados a lo largo del día en intervalos de 3 horas.



**Figura 17.** Comparación ene - nov 2018p ,2019p y 2020p de las cifras de Lesionados en siniestros viales según mes de ocurrencia del hecho que generó la lesión.

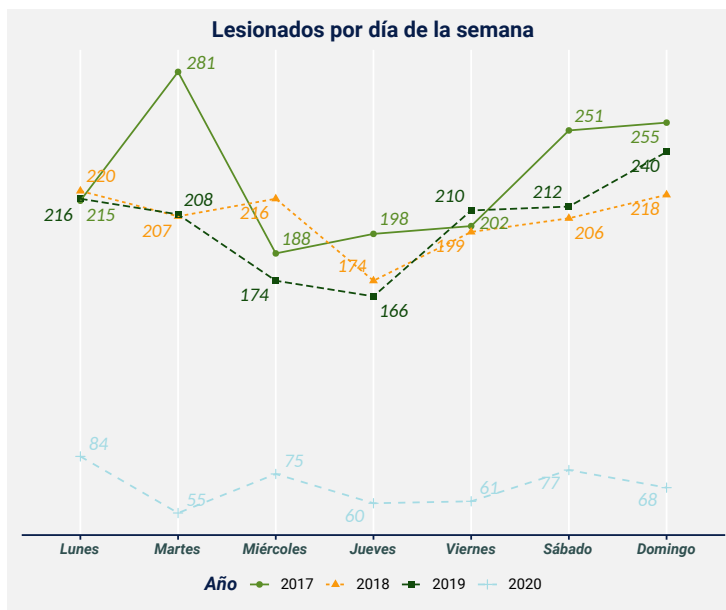


Figura 18. Comparación ene - nov 2018p, 2019p y 2020p de las cifras de lesionados en siniestros viales según el día de ocurrencia del hecho que generó la lesión.

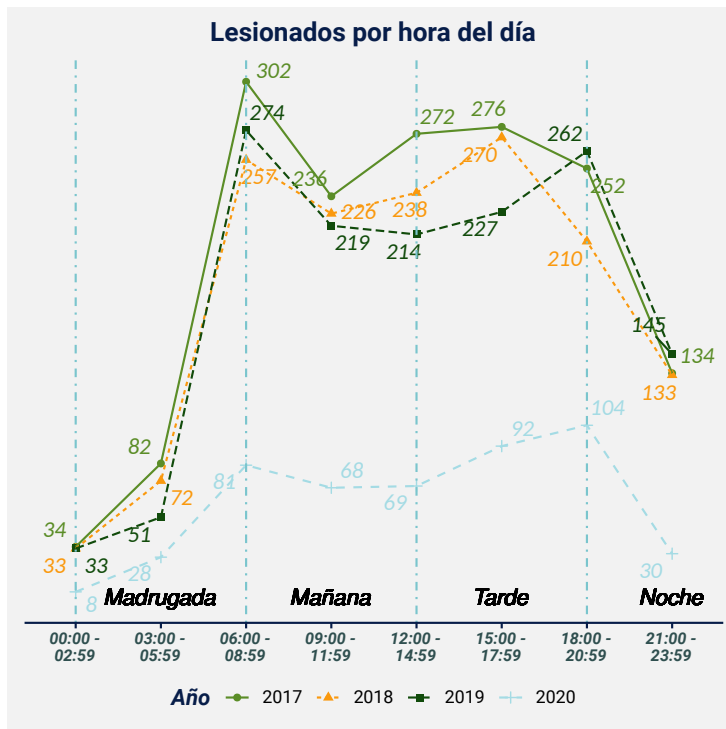


Figura 19. Comparación ene - nov 2018p, 2019p y 2020p de las cifras de lesionados en siniestros viales según rango horario de ocurrencia del siniestro que generó la lesión.

De manera semejante a lo expresado en las sección anterior, la relación existente entre el día de ocurrencia del siniestro que lesiona a una persona y su hora de ocurrencia se encuentra graficada en la Figura 20. Las regiones más oscuras indican los puntos en los cuales se presentan la mayor cantidad de fallecidos.

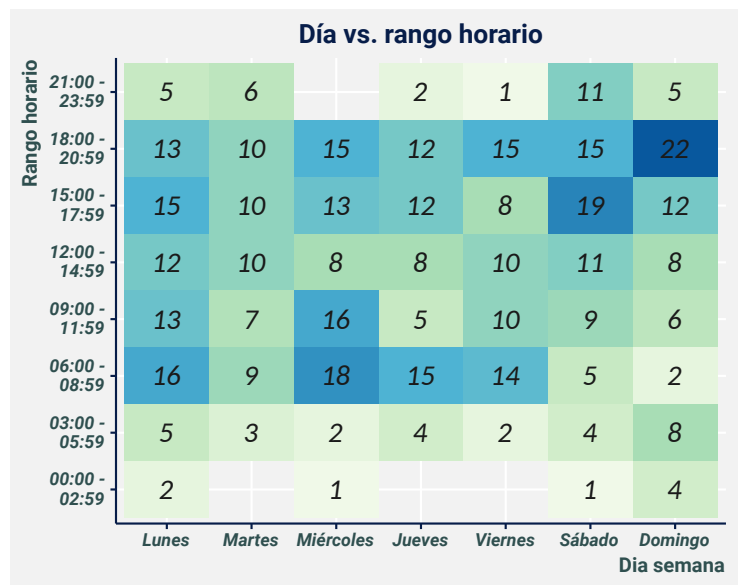


Figura 20. Relación de rango horario y día de ocurrencia de los siniestros donde ocurrieron lesiones graves durante el 2020. Las zonas más oscuras representan picos de ocurrencia.

Durante el mes de ene - nov de 2020, se presentaron 11 víctimas lesionadas como resultado de siniestros viales ocurridos en el área rural mientras que los restantes 469 se presentaron en área urbana, la figura 21 presenta los porcentajes asociados a las categorías.

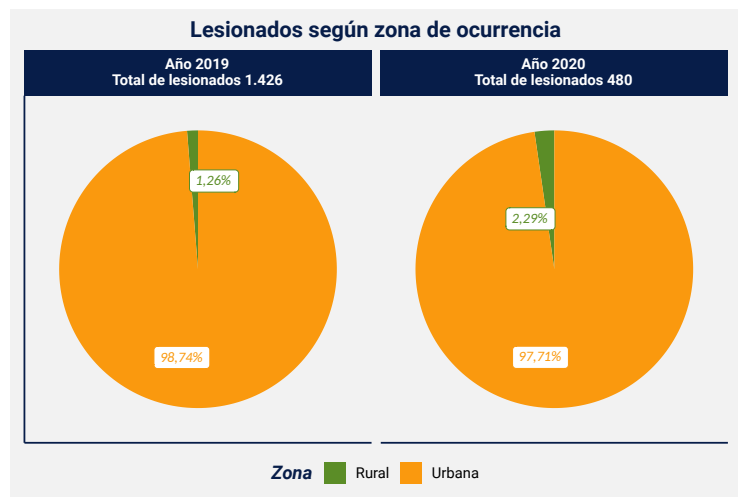
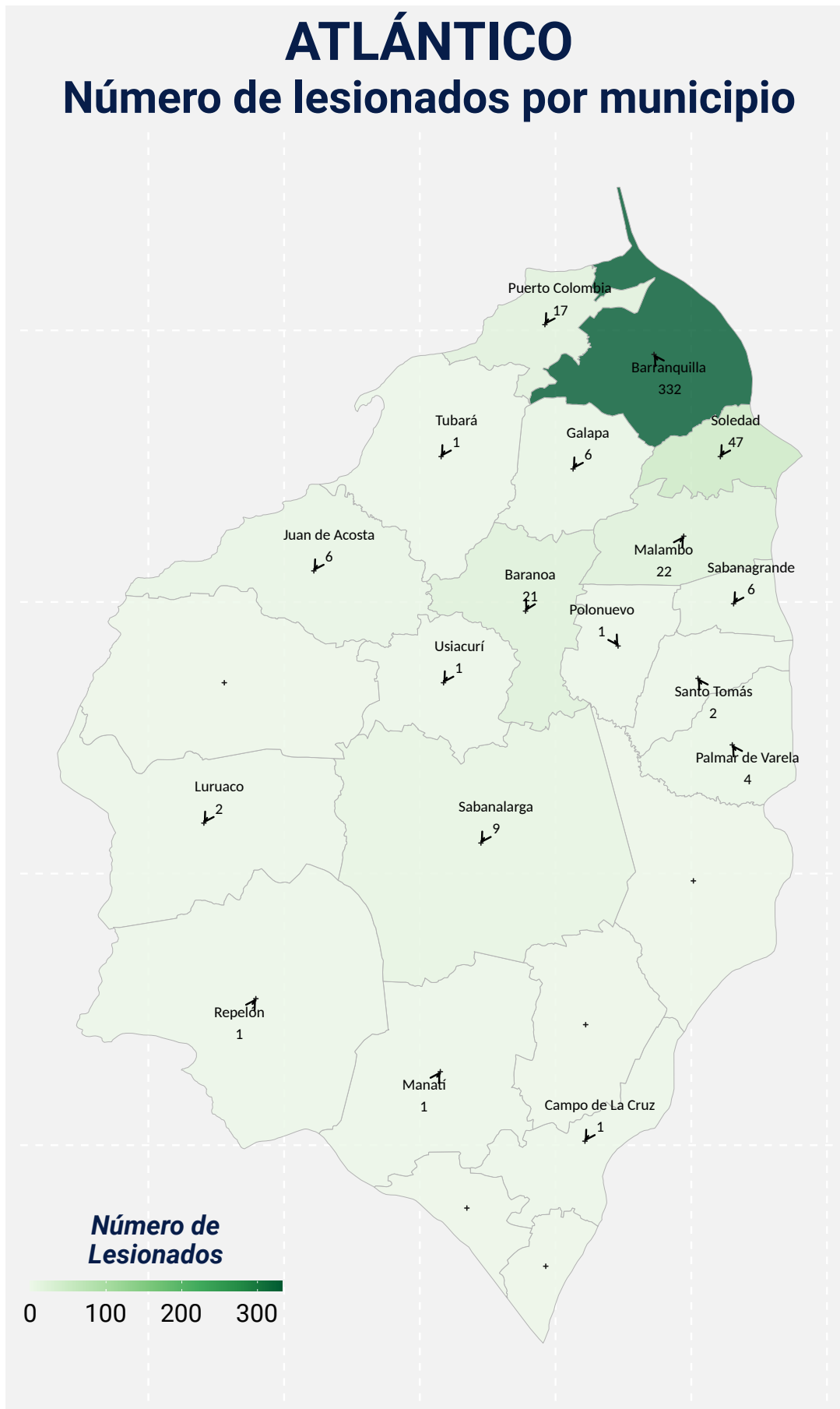


Figura 21. Comparación ene - nov 2019p - 2020p de las cifras de lesionados en siniestros viales según la zona de ocurrencia. Urbano: sucesos ocurridos en casco urbano o cabecera municipal; Rural: sucesos ocurridos en carreteras nacionales o carreteras no principales.

En el departamento, la participación de cada municipio a las cifras totales de lesionados se encuentra en la Tabla 6. Para ene - nov de 2020 los municipios que más lesionados aportaron al total departamental fueron Barranquilla (69,17%), seguido por Soledad (9,79%) y Malambo (4,58%) en el tercer lugar. En el Mapa de la figura 22 se representa geográficamente las cifras totales de lesionados por cada municipio.

**Tabla 6.** Cifras ene - nov 2018 , 2019 y 2020 de lesionados según municipio de ocurrencia del hecho. (\*)(\*\*) Valores calculados para 2019 2020

Departamento	Casos 2018	% 2018	Casos 2019	% 2019	Casos2020	% 2020	Cambio	Cambio %
<b>Barranquilla</b>	925	64,2	925	64,9	332	69,2	-593	-64,11
<b>Soledad</b>	210	14,6	205	14,4	47	9,8	-158	-77,07
<b>Malambo</b>	61	4,2	73	5,1	22	4,6	-51	-69,86
<b>Puerto Colombia</b>	42	2,9	45	3,2	17	3,5	-28	-62,22
<b>Baranoa</b>	42	2,9	37	2,6	21	4,4	-16	-43,24
<b>Santo Tomas</b>	7	0,5	17	1,2	2	0,4	-15	-88,24
<b>Sabanagrande</b>	16	1,1	21	1,5	6	1,2	-15	-71,43
<b>Galapa</b>	35	2,4	20	1,4	6	1,2	-14	-70
<b>Polonuevo</b>	13	0,9	14	1,0	1	0,2	-13	-92,86
<b>Sabanalarga</b>	30	2,1	19	1,3	9	1,9	-10	-52,63
<b>Palmar Varela</b>	8	0,6	12	0,8	4	0,8	-8	-66,67
<b>Luruaco</b>	6	0,4	8	0,6	2	0,4	-6	-75
<b>Ponedera</b>	15	1,0	5	0,4	0	0,0	-5	-100
<b>Suan</b>	1	0,1	4	0,3	0	0,0	-4	-100
<b>Tubara</b>	4	0,3	5	0,4	1	0,2	-4	-80
<b>Usiacuri</b>	6	0,4	3	0,2	1	0,2	-2	-66,67
<b>Piojo</b>	0	0,0	1	0,1	0	0,0	-1	-100
<b>Campo La Cruz</b>	6	0,4	2	0,1	1	0,2	-1	-50
<b>Repelon</b>	1	0,1	2	0,1	1	0,2	-1	-50
<b>Juan Acosta</b>	8	0,6	7	0,5	6	1,2	-1	-14,29
<b>Manati</b>	4	0,3	1	0,1	1	0,2	0	0
<b>Total</b>	<b>1440</b>	<b>100,0</b>	<b>1426</b>	<b>100,0</b>	<b>480</b>	<b>100,0</b>	<b>-946</b>	<b>-</b>



**Figura 22.** Número de lesionados en siniestros viales para el periodo ene - nov del año 2020 en los municipios de Atlántico. Solo se reportan los municipios con al menos un caso registrado.